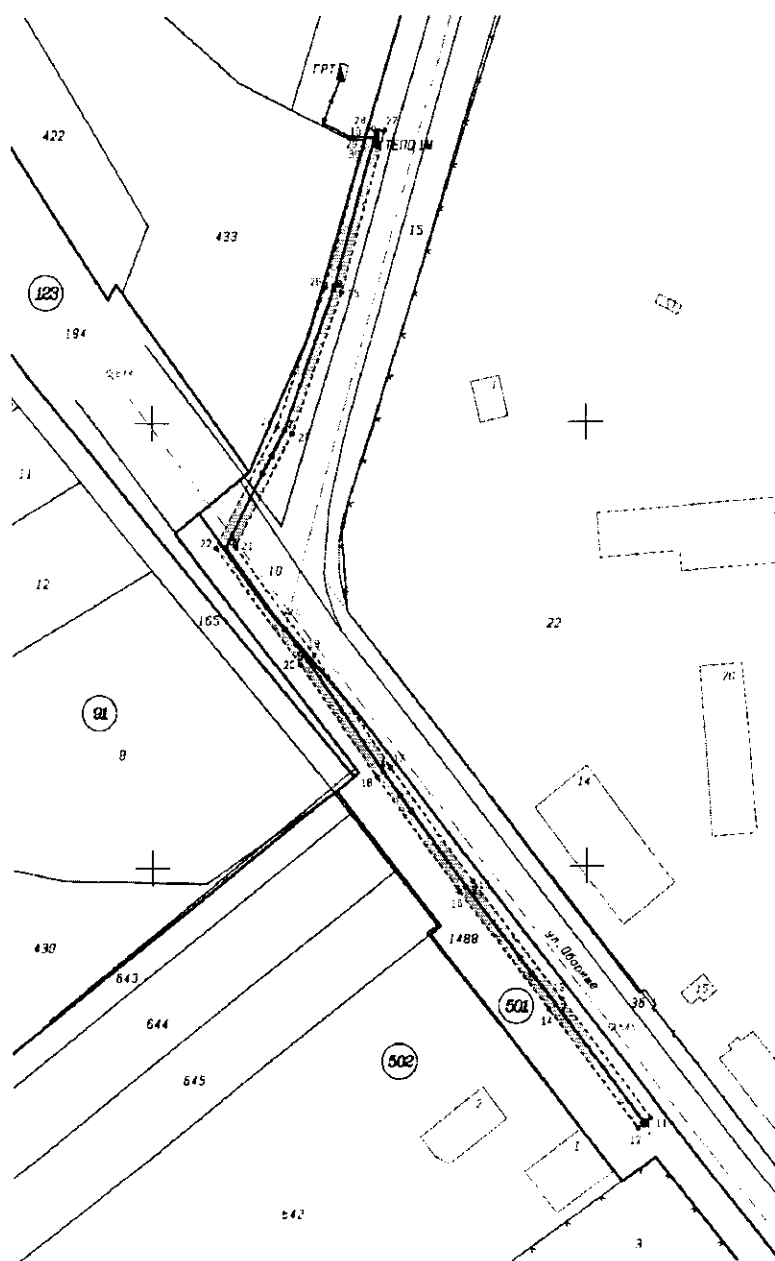


ИНФОРМАЦИЯ ЗА ПРЕЦЕНЯВАНЕ НА НЕОБХОДИМОСТТА ОТ ИЗВЪРШВАНЕНА ОВОС ЗА ИНВЕСТИЦИОННО ПРЕДЛОЖЕНИЕ ЗА

„Удължаване на въздушна мрежа „ниско напрежение” (НН) за електрозахранване на ПИ 52009.117.9 чрез стоманобетонени стълбове (СБС) и изтегляне на усукан изолиран проводник (УИП) тип AL/R 4x35мм²”,
Местонахождение: от стоманобетонен стълб (СБС) с координати N 43.355774 и E 27.192464, част от въздушна мрежа НН към ТП "Лечебница" Нови пазар, през имоти 52009.501.1488, 52009.502.10, 52009.502.14 до границата на имот 52009.117.9, землище на гр. Нови пазар, местност „Москова мера”



МАРТ.2021 г.

Съдържание

- I. Информация за контакт с възложителя:
 1. Име, постоянен адрес, търговско наименование и седалище.
 2. Пълен пощенски адрес.
 3. Телефон, факс и e-mail.
 4. Лице за контакти.

- II. Резюме на инвестиционното предложение:
 1. Характеристики на инвестиционното предложение:
 - а) размер, засегната площ, параметри, мащабност, обем, производителност, обхват, оформление на инвестиционното предложение в неговата цялост;
 - б) взаимовръзка и кумулиране с други съществуващи и/или одобрени инвестиционни предложения;
 - в) използване на природни ресурси по време на строителството и експлоатацията на земните недра, почвите, водите и на биологичното разнообразие;
 - г) генериране на отпадъци - видове, количества и начин на третиране, и отпадъчни води;
 - д) замърсяване и вредно въздействие; дискомфорт на околната среда;
 - е) риск от големи аварии и/или бедствия, които са свързани с инвестиционното предложение;
 - ж) рисковете за човешкото здраве поради неблагоприятно въздействие върху факторите на жизнената среда по смисъла на § 1, т. 12 от допълнителните разпоредби на Закона за здравето.
 2. Местоположение на площадката, включително необходима площ за временни дейности по време на строителството.
 3. Описание на основните процеси (по проспектни данни), капацитет, включително на съоръженията, в които се очаква да са налични опасни вещества от приложение № 3 към ЗООС.
 4. Схема на нова или промяна на съществуваща пътна инфраструктура.
 5. Програма за дейностите, включително за строителство, експлоатация и фазите на закриване, възстановяване и последващо използване.
 6. Предлагани методи за строителство.
 7. Доказване на необходимостта от инвестиционното предложение.
 8. План, карти и снимки, показващи границите на инвестиционното предложение, даващи информация за физическите, природните и антропогенните характеристики, както и за разположените в близост елементи от Националната екологична мрежа и най-близко разположените обекти, подлежащи на здравна защита, и отстоянията до тях.
 9. Съществуващо земеползване по границите на площадката или трасето на инвестиционното предложение.
 10. Чувствителни територии, в т.ч. чувствителни зони, уязвими зони, защитени зони, санитарно-охранителни зони около водоизточниците и

съоръженията за питейно-битово водоснабдяване и около водоизточниците на минерални води, използвани за лечебни, профилактични, питейни и хигиенни нужди и др.; Национална екологична мрежа.

11. Други дейности, свързани с инвестиционното предложение (например добив на строителни материали, нов водопровод, добив или пренасяне на енергия, жилищно строителство).

12. Необходимост от други разрешителни, свързани с инвестиционното предложение.

III. Местоположение на инвестиционното предложение, което може да окаже отрицателно въздействие върху нестабилните екологични характеристики на географските райони, поради което тези характеристики трябва да се вземат под внимание, и по-конкретно:

1. съществуващо и одобрено земеползване;
2. мочурища, крайречни области, речни устия;
3. крайбрежни зони и морска околна среда;
4. планински и горски райони;
5. защитени със закон територии;
6. засегнати елементи от Националната екологична мрежа;
7. ландшафт и обекти с историческа, културна или археологическа стойност;
8. територии и/или зони и обекти със специфичен санитарен статут или подлежащи на здравна защита.

IV. Тип и характеристики на потенциалното въздействие върху околната среда, като се вземат предвид вероятните значителни последици за околната среда вследствие на реализацията на инвестиционното предложение;

1. Въздействие върху населението и човешкото здраве, материалните активи, културното наследство, въздуха, водата, почвата, земните недра, ландшафта, климата, биологичното разнообразие и неговите елементи и защитените територии.
2. Въздействие върху елементи от Националната екологична мрежа, включително на разположените в близост до инвестиционното предложение.
3. Очакваните последици, произтичащи от уязвимостта на инвестиционното предложение от риск от големи аварии и/или бедствия.
4. Вид и естество на въздействието (пряко, непряко, вторично, кумулативно, краткотрайно, средно- и дълготрайно, постоянно и временно, положително и отрицателно).
5. Степен и пространствен обхват на въздействието - географски район; засегнато население; населени места (наименование, вид - град, село, курортно селище, брой на населението, което е вероятно да бъде засегнато, и др.).
6. Вероятност, интензивност, комплексност на въздействието.

7. Очакваното настъпване, продължителността, честотата и обратимостта на въздействието.
 8. Комбинирането с въздействия на други съществуващи и/или одобрени инвестиционни предложения.
 9. Възможността за ефективно намаляване на въздействията.
 10. Трансграничен характер на въздействието.
 11. Мерки, които е необходимо да се включат в инвестиционното предложение, свързани с избягване, предотвратяване, намаляване или компенсиране на предполагаемите значителни отрицателни въздействия върху околната среда и човешкото здраве.
- V. Обществен интерес към инвестиционното предложение.
- VI. Заключение.

ИЗПОЛЗВАНИ СЪКРАЩЕНИЯ

СБС – стоманобетонен стълб (за въздушна мрежа ниско напрежение)
УИП – усукан изолиран проводник
ГРТ - Главно разпределително табло
ВМНН – въздушна мрежа ниско напрежение
КИИП - Камера на инженерите в инвестиционното проектиране
ПУП - Подробен устройствен план
НТП - Начин на трайно ползване
ИП - Инвестиционно предложение
ПУСО - План за управление на строителните отпадъци
ЗУО - Закон за управление на отпадъците
СМР - Строително монтажни работи
ППС - Пътно превозно средство
ВОД - Временна организация на движение
ЗЗ - Защитена зона
ЗУТ - Закон за устройство на територията
ЗВ - Закон за водите
СОЗ - Санитарно охранителни зони
КР - Комплексно разрешително
ЗБР - Закон за биологичното разнообразие
ОВОС - Оценка на въздействие върху околната среда
ПУРН - План за управление на риска от наводнения
ПУРБ- План за управление на рейните басейни за Черноморски район
КАИС – Кадастрално-административна информационна система на АГКК

ПРИЛОЖЕНИЯ

- нотариален акт вписан в Служба по вписванията гр. Нови пазар, вх. Рег. № 2368/05.06.2012 г., акт 91, том 8, дело № 1130 от 2012 г.;
- договор за присъединяване на обект на клиент към електроразпределителната мрежа на „Електроразпределение север” АД № ПУПРОК-4474-ДПРОК-2048/28.07.2020 г.;
- заповед №47/21.01.2021 г. на кмета на община Нови пазар за одобрен ПУП;
- трасировъчен план с регистър с координати на точките от оста на трасето и сервитута; регистър на засегнатите имоти;
- разрешение за специално ползване на пътя от Агенция „Пътна инфраструктура” №РСПС-8/16.06.2020 г., валидно до 16.06.2022 г.;
- разрешение за строеж 4/19.01.2011 г. издадено от главния архитект на община Нови пазар;
- положително становище РДПБЗН.

I. Информация за контакт с възложителя:

1. Име, постоянен адрес, търговско наименование и седалище.

„ЕНИВ” ЕООД, ЕИК 148081536

със седалище и адрес на управление:

гр. Варна 9000 , ул. „Георги Раковски” 53 ет.2, ап. 2

2. Пълен пощенски адрес:

гр. Варна 9000 , ул. „Георги Раковски” 53 ет.2, ап. 2

3. Телефон, факс и e-mail: тел: 088 885 3062

4. Лице за контакти: Евгени Ванков Йонов

II. Резюме на инвестиционното предложение:

Електрозахранването за имота ще се осъществи съгласно договор за присъединяване на обект на клиент към електроразпределителната мрежа на „Електроразпределение север” АД № ПУПРОК-4474-ДПРОК-2048/28.07.2020 г. по реда на чл. 21, ал. 5 от Наредба № 6 от 24.02.2014 г. за присъединяване на производители и клиенти на електрическа енергия към преносната или към разпределителните електрически мрежи (ППКЕЕПРМ) за предоставена едновременна монофазна (0,23 kV) ел.мощност 12kW чрез удължаване съществуваща въздушна мрежа НН с УИП тип AL/R 4x35mm² положен на нови 8 бр. СБС до границата на имот 52009.117.9. Общата дължина на трасето между върховете на чупките от т. 1 до т. 10, изобразени на трасировъчния план е 263.30 м. В поземлените имоти, през които преминава трасето на проектираната техническа инфраструктура, е определен минимален размер на сервитута по 2,0 м. вляво и дясно от оста на ел. кабела.

Трасето на ел. провода преминава през имоти както следва: ПИ 52009.502.14 (Път от републиканската пътна мрежа, извън регулация, Публична държавна собственост), ПИ 52009.502.14 (Път от републиканската пътна мрежа, урбанизирана територия, Публична държавна собственост), ПИ 52009.502.10 (За местен път, урбанизирана територия, Публична общинска собственост) и ПИ 52009.501.1488 (За второстепенна улица, урбанизирана територия, Публична общинска собственост).

Приложен е трасировъчен план с регистър с координати на точките от оста на трасето и сервитута.

За посочената в договора с „Електроразпределение север” АД „Стопанска постройка за инвентар” с площ 35 кв.м. има разрешение за строеж 4/19.01.2011 г. издадено от главния архитект на община Нови пазар, строеж VI категория по смисъла на ЗУТ. Строежът е реализиран и не е предмет на настоящото инвестиционно предложение.

1. Характеристики на инвестиционното предложение:

а) размер, засегната площ, параметри, мащабност, обем, производителност, обхват, оформление на инвестиционното предложение в неговата цялост;

За реализация на ИП е изготвен технически проект за обект: „Удължаване на въздушна мрежа „ниско напрежение” (НН) за електрозахранване на ПИ 52009.117.9 чрез стоманобетонени стълбове (СБС) и изтегляне на усукан изолиран проводник (УИП) тип AL/R 4x35мм²”, Местонахождение: от стоманобетонен стълб (СБС) с координати N 43.355774 и E 27.192464, част от въздушна мрежа НН към ТП "Лечебница" Нови пазар, през имоти 52009.501.1488, 52009.502.10, 52009.502.14 до границата на имот 52009.117.9, землище на гр. Нови пазар, местност „Москова мера”.

Техническият проект се изготвя от проектанти, включени в регистъра на КИИП за лица с пълна проектантска правоспособност, за всяка една от изискваните се части на проекта.

Съгласно договор за присъединяване на обект на клиент към електроразпределителната мрежа на „Електроразпределение север” АД № ПУПРОК-4474-ДПРОК-2048/28.07.2020 г. по реда на чл. 21, ал. 5 от Наредба № 6 от 24.02.2014 г. за присъединяване на производители и клиенти на електрическа енергия към преносната или към разпределителните електрически мрежи (ППКЕЕПРМ) се предоставя едновременна монофазна ел.мощност 12kW и се осъществява възможност за електрозахранване на бъдещи клиенти чрез удължаване съществуваща ВМН с УИП тип AL/R 4x35мм² положен на нови 8 бр. СБС до обекта.

За целта се предвижда: доставка и монтаж на стоманобетонени стълбове от типове и на места съгласно инвестиционния проект; доставка и монтаж на ТЕПО 1М на стълб №8, на имотна граница на Клиента с лице към улична регулация; изграждане въздушна линия НН от съществуващ СБС стълб с приблизителни координати N 43.355774 и E 27.192464, до стълб №8 - ТЕПО 1М, показани в проекта, с кабел AL/R 4x35мм²; монтаж на съответната предпазна комутационна и измервателна апаратура в ел.табло ТЕПО 1М.

При направа на изкопни дейности за полагане на СБС, при наличие по трасето на други подземни проводни - ще се внимава да не се засегне и наруши целостта на изолацията им и ще се спазват отстоянията, описани в проекта. Преди започване на изкопните работи ще се изпълнят необходимите шурфове за определяне на подземни инсталации и проводни.

ТЕПО ще се заземи с двойка заземителни колове отцинкована ъглова стомана с размери 63/63/6 мм. Необходимо е $R_z < 10 \Omega$. При необходимост ще се набият допълнителни колове до постигането.

Кабелът е оразмерен по натоварване и проверен за спад на напрежение.

Описани са необходимите пусково-наладъчни работи.

Обща дължина на трасето между върховете на чупките от т. 1 до т. 10, изобразени на трасировъчния план е 263.30 м.

Инвестиционният проект се разработва в съответствие с: Наредба № 3 от 2004 г. за устройството на електрическите уредби и електропроводните линии; Наредба № 16 за сервитутите на енергийните обекти; Наредба № Из-1971 от 29

октомври 2009 г. за строително-технически правила и норми за осигуряване на безопасност при пожар.

На основание чл.129, ал.2 от ЗУТ, решение на ОБЕСУТ при Община Нови пазар и заявление от „ЕНИВ” ЕООД със заповед №47/21.01.2021 г. на кмета на община Нови пазар е одобрен ПУП - ПП /Парцеларен план/ за техническа инфраструктура – Кабелно ел.захранване до ПИ 52009.117.9 по КК на гр. Нови пазар и Специализирана план схема за частта от трасето, попадаща в урбанизираната територия на гр. Нови пазар.Трасето на ел. проводя преминава през имоти както следва:

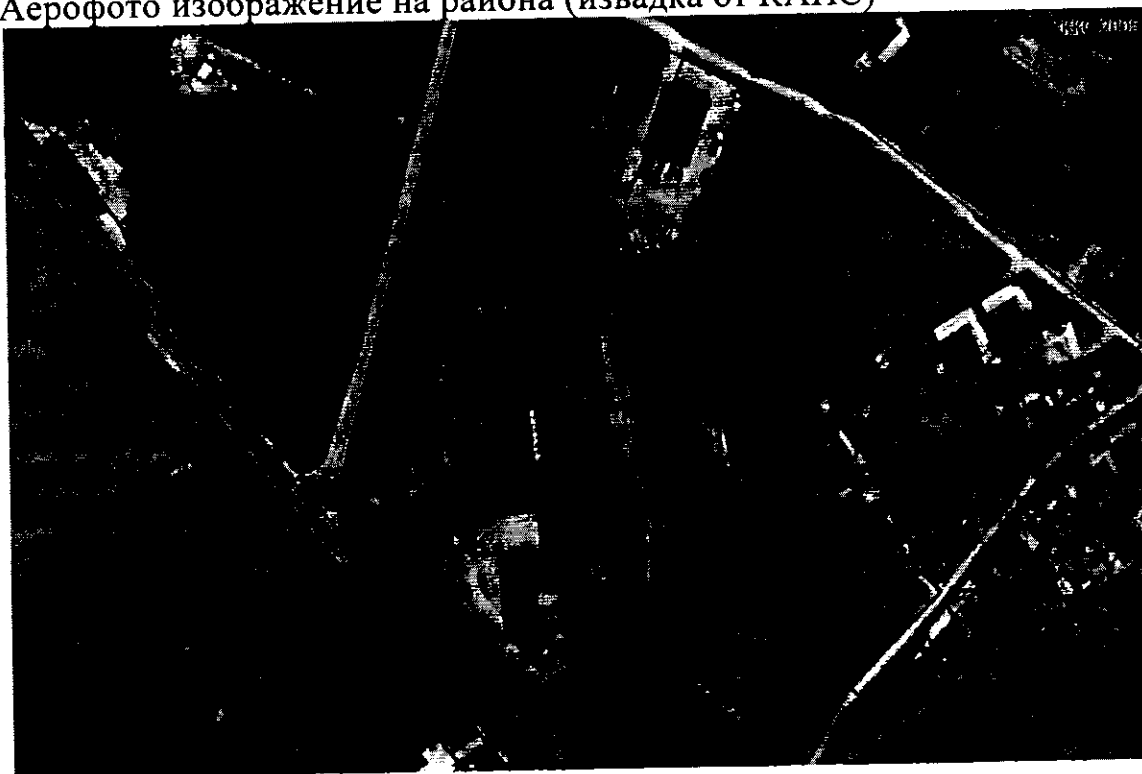
- ПИ 52009.502.14 - Път от републиканската пътна мрежа, в и извън урбанизирана територия, Публична държавна собственост, 5474 кв.м.;
- ПИ 52009.502.10 -За местен път, урбанизирана територия, Публична общинска собственост, площ 3973 кв.м.;
- ПИ 52009.501.1488 - За второстепенна улица, урбанизирана територия, Публична общинска собственост, площ 6275 кв.м.

В поземлените имоти, през които преминава трасето на проектираната техническа инфраструктура, е определен минимален размер на сервитута по 2,0 м. вляво и дясно от оста на ел. кабела.

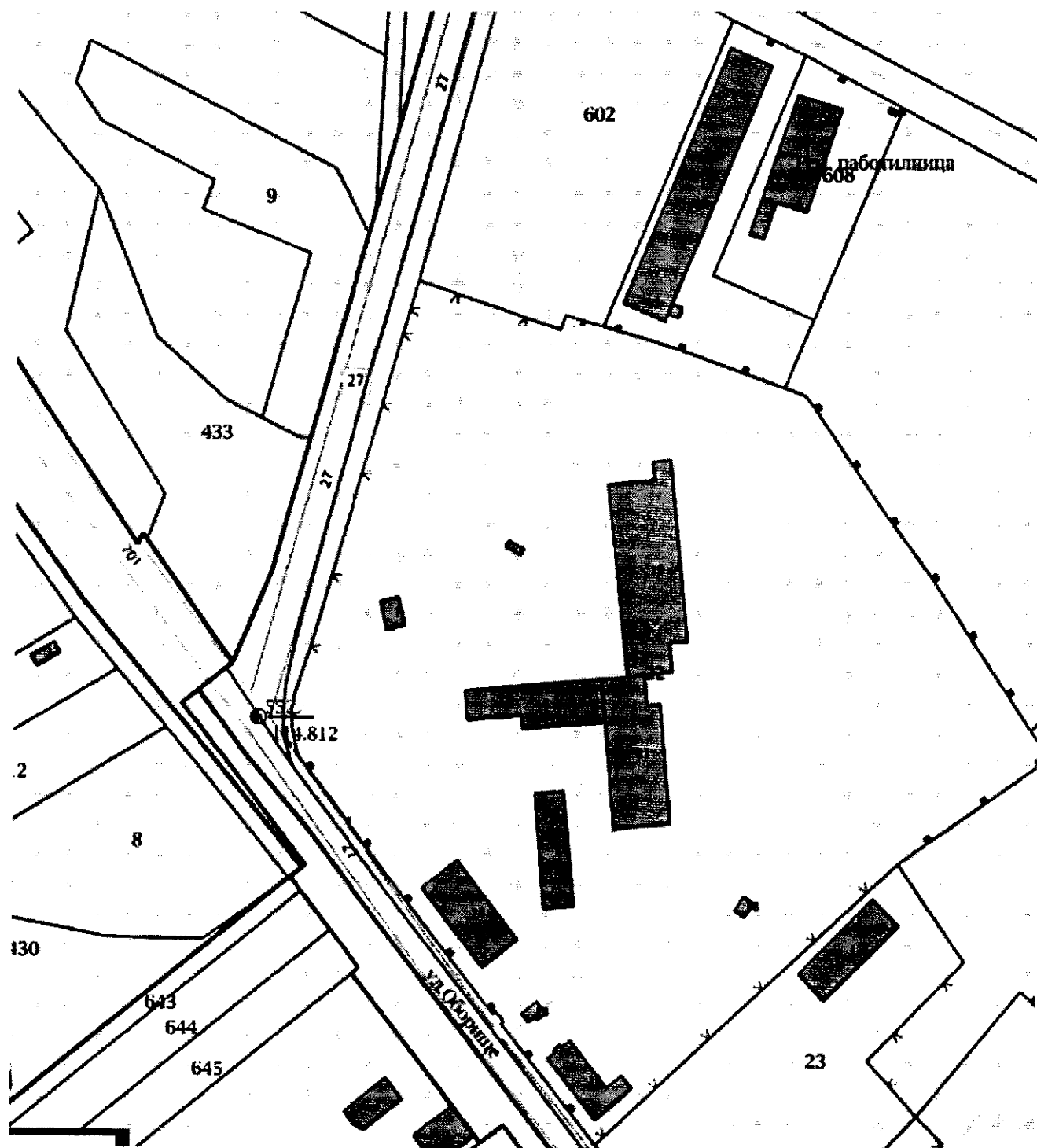
При определяне трасето на кабела са спазени изискванията на Наредба №16 от 09.06.2004 г. за сервитутите на енергийните обекти и Наредба № 3 от 09.06.2004 г. за устройство на електрическите уредби и електропроводните линии.Налично е разрешение за специално ползване на пътя от Агенция

„Пътна инфраструктура” №РСПС-8/16.06.2020 г., валидно до 16.06.2022 г. Проектът е съгласуван с: „Електроразпределение Север” АД; „Водоснабдяване и канализация- Шумен” ООД; „Овъргаз мрежи” АД; „БТК” ЕАД; „Теленор България” АД; „А1 България” ЕАД.

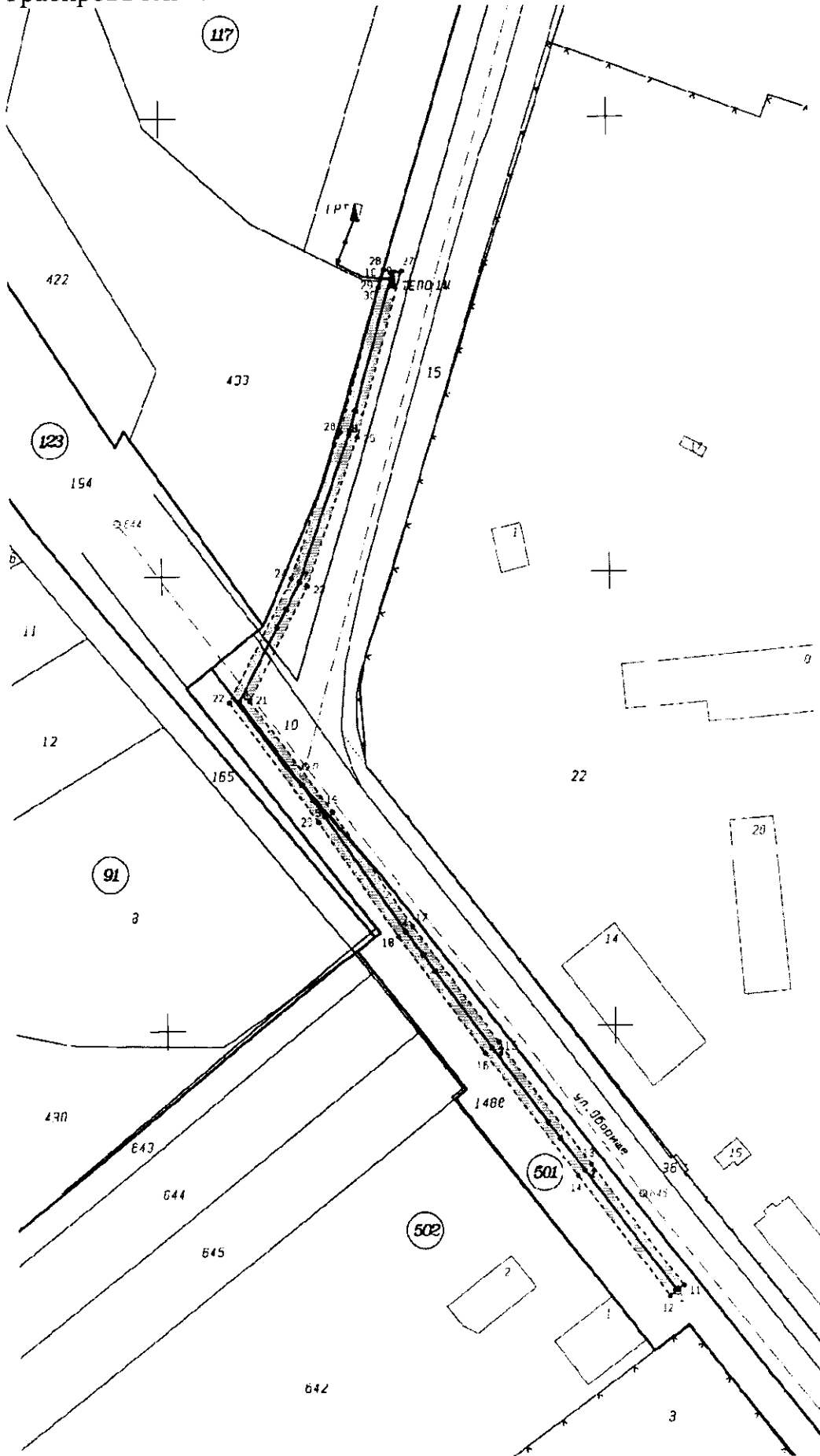
Аерофото изображение на района (извадка от КАИС)



Извадка от КАИС за района на трасето



Трасировъчен план



**РЕГИСТЪР С КООРДИНАТИ НА ТОЧКИ
ПО ОСТА НА ПРОЕКТНА КАБЕЛНА ЛИНИЯ НН**

Координатна система "БГС 2005"

№ на точка	X [m]	Y [m]
1	4803618.060	637193.678
2	4803645.074	637172.870
3	4803671.887	637152.166
4	4803697.466	637133.081
5	4803722.705	637115.420
6	4803748.186	637096.343
7	4803774.489	637109.905
8	4803806.591	637120.963
9	4803840.563	637130.127
10	4803840.718	637128.093

**РЕГИСТЪР С КООРДИНАТИ НА ТОЧКИ ПО СЕРВИТУТНИТЕ ЛИНИИ ВЛЯВО И
ВЛЯСНО НА ПРОЕКТНА КАБЕЛНА ЛИНИЯ НН**

Координатна система "БГС 2005"

№ на точка	X [m]	Y [m]
11	4803619.280	637195.263
12	4803616.839	637192.094
13	4803646.329	637174.429
14	4803643.819	637171.312
15	4803673.097	637153.759
16	4803670.678	637150.573
17	4803698.639	637134.702
18	4803696.296	637131.459
19	4803723.879	637117.040
20	4803721.532	637113.801

21	4803748.383	637098.695
22	4803747.990	637093.991
23	4803773.700	637111.750
24	4803775.277	637108.062
25	4803806.005	637122.876
26	4803807.178	637119.049
27	4803842.374	637132.688
28	4803842.680	637128.662
29	4803838.756	637127.525
30	4803838.751	637127.565

Общата площ на засегнатите имоти е 15.722 дка, а площта с ограничения в ползването, съгласно сервитута е 1.053 дка.

Сервитутните права и забрани са посочени в чл.13,14,15 на наредба № 16 от

9.06.2004г. за сервитутите на енергийните обекти, обн. ДВ бр. 88 от 8.10.2004г., посл. изм. и доп., бр. 39 от 28.04.2020г. (Наредба 16).

б) взаимовръзка и кумулиране с други съществуващи и/или одобрени инвестиционни предложения;

Настоящото инвестиционно предложение е ново инвестиционно предложение за удължаване съществуваща мрежа ВМНН с УИП тип AL/R 4x35мм² на нови 8 бр. СБС до обекта и не е свързано с разширение и/или изменение на обекта Стопанска постройка за инвентар.

в) използване на природни ресурси по време на строителството и експлоатацията на земните недра, почвите, водите и на биологичното разнообразие;

Дейностите, свързани с реализация на инвестиционното предложение за удължаване съществуваща ВМНН с УИП тип AL/R 4x35мм² на нови 8 бр. СБС, както и дейността по експлоатация/използване на електрозахранващото трасе не са свързани с използване на повърхностни води и/или водовземане на подземни води от сондажи.

Строителните продукти, които ще се използват са: бетон, произведен в бетонов възел и доставен на строежа с бетоновоз (полага се директно от бетоновоза във фундаментите на СБС), СБС – също произведени в завод за бетонови изделия и изолиран проводник УИП тип AL/R 4x35мм².

Изкопните работи са за фундаменти на 8 бр. СБС – 11 куб.м., с дълбочина 1,7 м., площ 7 кв.м. в земна почва, затревен терен, без настилка, в обхвата на пътища. Не се ползва взрив.

Хумусният слой на почвата, който ще бъде временно отнет, ще се съхранява надлежно и ще бъде върнат обратно на мястото на отнемане. Останалата почва с код 17 05 04 почва и камъни, различни от упоменатите в код 17 05 03 – около 10 куб. м. ще се третира съгласно ЗУО.

г) генериране на отпадъци - видове, количества и начин на третиране, и отпадъчни води;

За строежа не се изисква ПУСО (дължина на трасето 263.30 м. < 1500 м. съгласно чл. 15 Наредба за управление на строителните отпадъци и за влагане на рециклирани строителни материали).

По време на строителството, отпадъци, които се очаква да се генерират:

17 01 01 бетон, в минимално количество, до 0,1 куб м.

Останалата от изкопите за фундаменти почва с код 17 05 04 почва и камъни, различни от упоменатите в код 17 05 03 – около 10 куб. м. ще се депонира съгласно ЗУО.

Предаването и приемането на СО ще се извършва само въз основа на писмен договор между възложителя на СМР с лица, които имат право да извършват дейности по третиране на СО съгласно чл. 35 ЗУО, със съответния код по Наредба № 2 от 2014 г. за класификация на отпадъците с цел осигуряване постигането на целите за материално оползотворяване на СО.

При експлоатацията на строежа не се генерират отпадъци.

При проектирането и изпълнението на обекта не се предвижда генерирането

на каквито и да е количества опасни отпадъци.

Не се предвижда отделянето на отпадъци от техниката, с която ще се извършва реализация на проекта (автомобили за превоз на работещи, автовишка, багер, автокран, ръчна малогабаритна техника и др.) тъй като обслужването на тази техника ще се извършва в специализирани бази извън трасето.

Дейностите по управление на събраните отпадъци ще се извършват на основание на договори, с дружества, извършващи дейности с отпадъци и притежаващи необходимите разрешителни/регистрационни документи.

По време на строителството и впоследствие при експлоатацията на линейното трасе не се планира и няма да бъде генериран поток отпадъчни води (от дейността).

д) замърсяване и вредно въздействие; дискомфорт на околната среда;

В резултат на реализацията на инвестиционното предложение, при спазване на нормативните изисквания, не се очаква замърсяване на околната среда над допустимите норми.

Оценката по отношение на критерии като „комфорт“ и „дискомфорт“ е твърде субективна, поради отсъствието на количествени критерии за сравнение, както и дефиниране на обхвата ѝ. Дискомфортът на работната среда е свързан предимно с условията на работната среда, които ще доведат до дискомфорт за работниците.

За периода на строителство, който е ограничен по времетраене, съгласно ПБЗ, комплексен план график – 9 работни дни, 33 човекоди, макс. 6 работника, ще има неорганизиран емисии основно на прах и изгорели автомобилни газове от по 2 машиносмени на малогабаритен багер, автокран, автовишка. Замърсителите ще се отлагат в непосредствена близост до площадката, като очакваните концентрации в атмосферния въздух ще са с многократно по-ниски стойности от пределно допустимите. Основният дискомфорт ще бъде за работещите на обекта, които ще са изложени на шум и запрашване на въздуха от строителната и транспортна техника. При спазване на изискванията на нормативната уредба по здравословни и безопасни условия на труд и носене на предпазно облекло и лични предпазни средства, въздействието ще е минимално и в рамките на допустимото.

При експлоатацията на инвестиционното предложение, ще съществува дискомфорт само за персонала извършващ планови ремонти или реагиращ на аварийни ситуации.

Както по време на строителството, така и по време на експлоатацията на ИП няма да бъдат засегнати съседни територии и населени места.

Реализацията на ИП не включва наличие на нови източници на горивни или технологични емисии (вкл. емисии от локални аспирации и вентилации). Поради характера на ИП по време на експлоатация, не се предвижда организирано отделяне на емисии на замърсители или опасни, токсични или вредни вещества в атмосферния въздух. Атмосферни емисии, които ще се формират по време на строителството са само прахови емисии при изкопните и транспортните работи – 11 куб. м. земна маса, 2 курса с автосамосвал, два работни дни. Прогнозната оценка за очакваното емисионно натоварване на

атмосферния въздух в района на обекта вследствие неговото изграждане ще бъде незначително, локално, временно и ще засегне предимно територията на работната площадка.

При необходимост на площадката ще се извършва оросяване, с цел намаляване на неорганизираните прахови емисии. За намаляване на концентрациите на фини прахови частици и други замърсяващи вещества, отделяни от специализирания автомобилен парк, използван по време на строителството, ще бъде използвана изправна техника, която ще се придвижва по регламентирани маршрути, като се избягват напълно работата на празен ход, с цел минимализиране на отделяните вредни газове в атмосферата.

Поради това, че реализацията на ИП ще се осъществява на големи открити пространства, не се очаква повишаване на концентрациите на замърсяващи вещества във въздуха.

В резултат на реализацията на инвестиционното предложение, не се очаква промяна в характеристиките и динамиката на развитие на компонентите на атмосферния въздух.

Качеството на атмосферния въздух на територията на засегнатите от реализацията на инвестиционното предложение територии, няма да бъде повлияно.

При реализация на ИП отпадъците, които се генерират (при наличие на такива, вкл. битов смесен отпадък) ще бъдат събирани разделно и изнасяни от работната зона на дневна база, т.е. непосредствено след приключване на планираните дейности за работния ден.

Малката площ на изкопите – 7 кв.м., както и предвиденото при строителството своевременно изпълнение на фундаментите, ще намали вероятността от протичане на ерозионни процеси.

Всички тези планирани дейности при реализация на ИП няма да доведат до отрицателно въздействие върху почвения слой.

От реализирането на ИП не се очакват вредни физични фактори - шум, вибрации, светлинни, топлинни, електромагнитни и йонизиращи лъчения.

По време на строителството ще се генерира шум само при използването на предвидената механизация и инструменти.

Отчитайки факта, че:

1/ трасе за монтаж на СБС – 8 бр., преминава през тревни площи, в обхват на пътища;

2/ изкопните дейности с в мин. количество - 11 куб. м, 7 кв.м., в площ без трайни настилки (тревна площ) и ще се извършат с малогабритна техника;

3/ площадката е на достатъчно отстояние от най-близките жилищни сгради – 270 м., не се очаква шумов дискомфорт за жителите им.

Инструментите, които ще бъдат използвани при СМР, са инструменти от одобрен тип, т.е. те са стандартно оборудване, чиито шумови нива не биха причинили увреждания на здравето на работещите с тях. За избягване на вредните физични въздействия, специализирания строителен персонал ще бъде снабден с лични препразни средствасъгласно ПБЗ.

Всички строителни дейности ще се извършват през светлата част на денонощието и няма да повлияят върху нормите за дневен и нощен шум.

Строителните дейности няма да доведат до промяна в параметрите на околната среда, които да имат неблагоприятен здравен ефект, или да причиняват дискомфорт на населението. Експлоатацията на ИП не е свързана с отделянето на шум. Експлоатацията на ИП не е свързана с излъчването на йонизиращи, ултравиолетови и други лъчения.

Реализацията на инвестиционното предложение, при спазване на нормативните изисквания и препоръки на настоящия доклад няма да доведе до негативни въздействия върху здравето на хората.

Проектираното линейно трасе няма да емитира вредни вещества при функциониране, поради което не се налага наблюдение и контрол върху състоянието на компонентите на околната среда.

Не се налага промяна на съществуващата пътна инфраструктура.

Ползват се асфалтови пътища/улици.

Трасето на линейния обект с:

- начало път II-27 „Нови пазар - Сечище“ км 3+374 до км. 3+633 въздушно в ляво в границите на населеното място гр. Нови пазар, област Шумен;
- въздушно пресичане на електропровода над път III-701 „Секулово - Нови пазар“ при км 57+995 в границите на регулацията на гр. Нови пазар, област Шумен;
- път II-27 „Нови пазар - Сечище“ км. 3+633 - край на трасето.
- Проектът обхваща нова кабелна линия разположена въздушно, успоредно на път II-27 „Нови пазар - Сечище“ км 3+374 до км. 3+633 в ляво, която ще се положи на нови СБС стълбове с височина 8,00м над земната повърхност в обхвата на републиканския път. Въздушно пресичане над път III-701 „Секулово - Нови пазар“ на км 57+995.

Преминаването на кабелните линии е прието да се извърши въздушно по 8 СБС стълба с височина 8,00м в обхвата на републиканските пътища. Кабелната линия в обхвата на пътя ще пресече въздушно републиканския път на височина 6,50м над пътното платно.

Съгласно Наредба 3 за временна организация и безопасност на движението при извършване на строителни и монтажни работи по пътищата и улиците (Наредба 3) проектното решение предвижда за периода на изпълнение на СМР организацията на движение по платното да бъде извършвана, чрез поставяне на допълнителни пътни знаци и табели съгласно Приложение №51, към чл. 70, ал.1, т.1 от Наредба № 3 съответстваща на извършване на Дълготрайни работи по тротоарната лента, съгласувано с РДВР – сектор „Пътна полиция“.

Предвидените СМР не засягат и не предвиждат работи по самото пътно платно. Единствено разтоварни дейности. Сигнализацията по време на строителните работи е временна, поставя се преди започване на строителните работи и се премахва след приключването им.

е) риск от големи аварии и/или бедствия, които са свързани с инвестиционното предложение;

Риск е всеки случай на съмнително извънредно събитие (възникнало или неизбежно), което може да има неблагоприятен ефект върху околната среда

и/или човека.

Основно аварията, които евентуално е възможно да възникнат в хода на осъществяване на ИП биха се дължали на грубо нарушаване на правилата за техническа безопасност при работата.

Местата на строителната площадка, на които има специфични рискове работниците:

- изкопи – затрупване от земни маси;
- изкопи, бетонови работи, монтаж на СБС, товаро-разтоварни работи - опасност от падане от височина;
- в изкопи, бетонови работи, в зоната на монтаж СБС, товаро-разтоварни работи – удар от падащи предмети;
- поражение от ел. ток – в зоната на монтаж;
- премръзване, прегряване, пресилване, поражение от ел. ток – в зависимост от сезона и всички етапи;
- в зоната на действие на строителни машините и автомобили – опасност от прегазване на хора, запрашена среда, високи нива на шум.

Не се очаква събитие с неблагоприятен ефект върху околната среда.

Строителната площадка се оборудва с необходимите преносими уреди и съоръжения за първоначално пожарогасене съгласно Наредба № Из-1971 от 29 октомври 2009 г. за строително-технически правила и норми за осигуряване на безопасност при пожар.

Изпълнението на СМР ще се извършва на открито. Опасност от пожар не се очаква поради естеството на работа - направа на изкоп, монтаж на СБС, полагане на бетон, монтаж на кабели. Не се предвижда работа с кислороден или електрожен.

Независимо от посоченото, за ликвидиране на случайно възникнал пожар от запалване на изсъхнала растителност от незагасени цигари и др. подобни ще се използват съоръженията за първоначално пожарогасене съгласно Наредба № Из-1971 от 29 октомври 2009 г. за строително-технически правила и норми за осигуряване на безопасност при пожар.

Противопожарните дейности, които ще бъдат предприети при реализация на ИП са в съответствие с „План за предотвратяване и ликвидиране на пожари, аварии и евакуация на работещите и намиращите се на строителната площадка”, който е предмет на част „ПБЗ” на инвестиционния проект.

ж) рисковете за човешкото здраве поради неблагоприятно въздействие върху факторите на жизнената среда по смисъла на § 1, т. 12 от допълнителните разпоредби на Закона за здравето.

"Факторите на жизнената среда" са:

- а) води, предназначени за питейно-битови нужди;
- б) води, предназначени за къпане;
- в) минерални води, предназначени за пиене или за използване за профилактични, лечебни или за хигиенни нужди;
- г) шум и вибрации в жилищни, обществени сгради и урбанизирани територии;
- д) йонизиращи лъчения в жилищните, производствените и обществените